

# 大隅 森林組合だより

第9号

令和元年9月25日発行



林業技術職員 新山職長

**JForest**

発行 **大隅森林組合** ☎ 0994-40-1611  
〒 893-0064 鹿屋市西原3丁目7番34号  
E-mail: [hsoumu@forest-oosumi.or.jp](mailto:hsoumu@forest-oosumi.or.jp)

|       |                    |                    |
|-------|--------------------|--------------------|
| 垂水支所  | 垂水市上町 114 番地       | ☎ 0994 - 32 - 5019 |
| 南大隅支所 | 南大隅町根占川北 8284 番地 5 | ☎ 0994 - 24 - 2005 |
| 高山出張所 | 肝付町新富 5590 番地 35   | ☎ 0994 - 65 - 2039 |

守ろう、植えよう、育てよう 緑豊かな森林づくり

## 組合長ごあいさつ



代表理事組合長  
下清水 久男

組合員の皆様にはご健勝でお過ごしのこととお喜び申し上げます。

今年は5月に新天皇の即位に伴い新しい元号の令和がスタートし、日本の新たな時代の幕開けとなりました。この新しい時代とともに、森林・林業についても新しい動きが出てきており、国は「林業成長化産業とスマート林業」を合言葉に、森林の整備・保全のために諸施策を打ち出しています。

一つ目は、本年4月からスタートした“森林経営管理制度”で、この新たな制度では森林経営が行われていない森林を市町村が仲介役となり森林所有者と「意欲と能力のある林業経営体」をつなぐことで適切な経営管理を行っていくこととしています。

二つ目は、本年3月に“森林環境税及び森林環境譲与税に関する法律”が成立し、温室効果ガス排出削減目標の達成や災害防止等を図るための森林整備に必要な財源を安定的に確保する観点から、国民ひとり一人が等しく負担を分かち合って森林を支える仕組みとして創設されました。

鹿児島県においては、鹿児島県森林・林業振興基本計画を2年前倒しして改定し、10年後（2029年）の目標として①木材産出額を5割増の150億円 ②木材生産量の3割増の150万立法メートル ③再造林面積を倍増の1,200haを掲げています。このように、国・県も森林の大切さを重要視している証であり、現場を預かる森林組合としても当然対応していく使命と責任があると考えています。

これからは、「木材生産機能と公益的・多面的機能」が並走していくとともに「伐ったら、利用し、植える」の森林資源の循環利用に向けた再造林の推進を図ることが大事です。今年度当組合では、苗木不足に対応するため育苗施設の整備を図ることとしています。

ところで、平成30年度の決算状況は、計画に対し333%の達成率、税引前当期剰余金で、1,737万円となりました。

これも偏に組合員はもとより関係各位のご支援・ご協力の賜であり心から感謝申し上げます。

組合員の皆様におかれましては、健康第一にご精進賜りますようご祈念申し上げますとともに、今後とも当組合に一層のご協力とご鞭撻を賜りますようお願い申し上げます。「森林組合だより」発行にあたりましてのごあいさつといたします。

## 第 8 回通常総代会

令和元年 8 月 22 日鹿屋市「ホテルさつき苑」に於いて、第 8 回通常総代会が開催されました。議長に南大隅地区の中村 八男氏を選出し、7 議案が原案どおり承認可決されました。



議長 中村 八男氏

### ◎第 8 回通常総代会提出議案

- 第 1 号議案 平成 30 年度業務報告書承認の件
- 第 2 号議案 令和元年度事業計画書設定承認の件
- 第 3 号議案 令和元年度役員報酬決定の件
- 第 4 号議案 令和元年度諸手数料徴収基準決定の件
- 第 5 号議案 一組合員に対する貸付金の最高限度決定の件
- 第 6 号議案 令和元年度内における借入金の最高限度決定の件
- 第 7 号議案 令和元年度内における余裕金預け入先決定の件



下清水代表理事組合長



第 8 回通常総代会

## 平成 30 年度決算の状況

### 損 益 計 算 書

(平成 30 年 7 月 1 日から令和元年 6 月 30 日まで)

単位：千円

| 部 門                   | 収 益            | 費 用            | 損 益            |
|-----------------------|----------------|----------------|----------------|
| 指 導 部 門               |                | 2,115          | △2,115         |
| 販 売 部 門               | 117,438        | 91,205         | 26,233         |
| 加 工 部 門               | 292            | 281            | 11             |
| 森 林 整 備 部 門           | 407,723        | 279,330        | 128,393        |
| 事 業 総 利 益             | <b>525,453</b> | <b>372,931</b> | <b>152,522</b> |
| 事 業 管 理 費             | 人 件 費          | 100,125        |                |
|                       | 旅 費・交 通 費      | 657            |                |
|                       | 事 務 費          | 1,951          |                |
|                       | 業 務 費          | 2,545          |                |
|                       | 諸 税 負 担 金      | 2,703          |                |
|                       | 施 設 費          | 19,531         |                |
|                       | 雑 費            | 3,880          |                |
| 計                     |                | 131,392        | △131,392       |
| 事 業 利 益               |                |                | 21,130         |
| 事 業 外 損 益             | 30,229         | 34,606         | △4,377         |
| 経 常 利 益               |                |                | 16,753         |
| 特 別 損 益               | 1,567          | 951            | 616            |
| 税 引 前 当 期 利 益         |                |                | 17,369         |
| 法 人 税・住 民 税 及 び 事 業 税 |                |                | △776           |
| 当 期 剰 余 金             |                |                | 16,593         |
| 前 期 繰 越 剰 余 金         |                |                | 4,497          |
| 当 期 未 処 理 剰 余 金       |                |                | 21,090         |

### 平成 30 年度 剰 余 金 処 分

| 科 目         | 積 算 内 訳     | 小 計    | 合 計    |
|-------------|-------------|--------|--------|
| I 当期末処分剰余金  |             |        | 21,090 |
| II 剰余金処分    |             |        |        |
| 1. 法定準備金    | 当期剰余金の1/5以上 | 5,511  |        |
| 2. 任意積立金    |             | 10,000 |        |
| III 次期繰越剰余金 |             |        | 5,579  |

※次期繰越剰余金のうち、教育情報資金は 1,000,000 円である。

## 令和元年度事業計画について

今年度は新たな取り組みとして、苗木生産施設を整備し、すぎ苗の生産を始めます。苗木不足に対応し、立木の買取生産を進め、適正な森林整備を推進し、木材の低コスト生産と安定供給に努め、事業計画達成に向け全力で取り組んでいきますので、更なるご指導とご協力をお願いいたします。

### 損益計画書

(令和元年7月1日から令和2年6月30日まで)

単位：千円

| 部 門             | 収 益            | 費 用            | 損 益            |
|-----------------|----------------|----------------|----------------|
| 指 導 部 門         |                | 765            | △765           |
| 販 売 部 門         | 65,166         | 45,289         | 19,877         |
| 加 工 部 門         | 132            | 78             | 54             |
| 森 林 整 備 部 門     | 301,524        | 164,647        | 136,877        |
| 事 業 総 利 益       | <b>366,822</b> | <b>210,779</b> | <b>156,043</b> |
| 事 業 管 理 費       |                | 127,587        | △127,587       |
| 事 業 利 益         |                |                | 28,456         |
| 事 業 外 損 益       | 24,582         | 47,889         | △23,307        |
| 経 常 利 益         |                |                | 5,149          |
| 税 引 前 当 期 利 益   |                |                | 5,149          |
| 法人税・住民税及び事業税    |                |                | △777           |
| 当 期 剰 余 金       |                |                | 4,372          |
| 前 期 繰 越 剰 余 金   |                |                | 5,579          |
| 当 期 未 処 分 剰 余 金 |                |                | 9,951          |

## 第8回通常総代会表彰者

### ◎鹿児島県森林組合連合会長表彰（作業班功労者）

神田 和弘 氏（垂水市市木）

中入地 健二 氏（鹿屋市東原町）



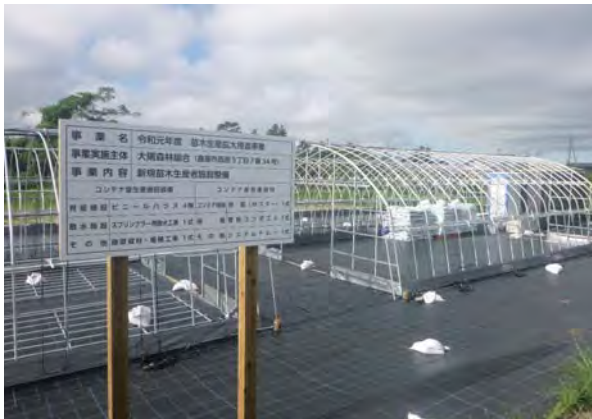
神田 和弘 氏



中入地 健二 氏



# ～コンテナ苗の取組み～



現在建設中の育苗施設 鹿屋市笠之原町

鹿児島県は、本格的な皆伐・再造林時代にあり、急激に皆伐面積が増大しています。

しかしながら、再造林に不可欠な苗木が鹿児島県全体で不足した状態が続いています。

このため、当組合では、令和元年からMスターズギコンテナ苗の生産を開始します。母樹林や生産施設を整備するとともに、育苗技術の向上に努めます。



すぎコンテナ苗



すぎコンテナ苗



すぎ母樹園 肝付町

## 🍃 新人フォレスター！ 🍃

当組合に新規就業し、「緑の雇用」新規就業者育成推進事業のフォレストワーカー 1年目の研修を受けている研修生を紹介します。



はやし ゆうり  
林 侑利(18)

今年4月から入組しました。まだまだ分からない事が多いですが、現場を重ねて自分のレベルアップに繋げ、自分に合った作業スタイルを見つけて、より良い仕事ができるように、これから努力して頑張ります。

趣味：野球・音楽鑑賞



みやはら みらい  
宮原 未来(18)

今年4月より入組しました。まだまだ未熟者ですが、先輩方や同級生の支えを励みに頑張っていきたいと思います。目標としては事故やケガをしないよう安全に仕事をしていくことです。よろしくお願い致します。

趣味：ダンス・カラオケ

## 🍃 林業技術職員の紹介～林業の魅力は？



新山 裕介(36)  
鹿屋市笠之原町

### 【林業を始めたきっかけは？】

当時、ハローワークに行ったところ森林組合の求人が出ていて山仕事もいいなと思い森林組合に入りました。

### 【林業の魅力】

高性能機械を使用し作業できること。  
自分で手入れした山の成長を見るのが楽しみです。

平成15年2月から、当組合の林業技術職員として勤務。



# もり 森林のスペシャリスト



西郷班



新山班



坂元班



宇都班



小川・松元班



立切班



林木材



有孔林業



松元林業



水枝谷林業



くまりん



葎迫班

## ※林業技術職員を募集しています!!

### 林業の仕事って？

森林にスギなどの苗木を植えて、手入れをしながら、大きくなったスギなどを伐採して木材を生産する仕事です。また林業は木材を生産するばかりでなく、地球温暖化防止や地域の自然環境の保全などを守るために大切な仕事です。

大隅森林組合では、森林を守り育てる担い手として、“林業技術職員”を募集しています。詳細は、当森林組合又はハローワークかのやへお問合せ下さい。

“鹿児島の大隅にあなたの働く森林がある。”





オールたるみず



# J Forest

## 垂水でかっこよく働く

# みどりの達人



大隅森林組合 林業技術職員 迫田佳祐 垂水出身

- 自分の成長と技術の向上を感じれるこの職業にやりがいを感じます。
- 山主に喜んでもらえる仕事を心がけています。

趣味：ソフトテニス





# あぐりスクールが開校しました！！



## あぐりスクールとは…

あぐりスクールは、管内の小学生を対象とした教育活動で、農業体験を通じ、地元の豊かな食材や地域農業についての興味・関心を育てる取り組みです。

3年前から、JA鹿児島きもつき・大隅森林組合・鹿屋市漁業協同組合の3団体のコラボした活動を行っています。



# 森林組合からのお知らせ！

## 苗木予約受付けについて

大隅森林組合では、優良な苗木を安価で販売しています。  
今年度も造林用苗木が不足していますので早めのご予約をお願いいたします。  
(表示金額は、すべて消費税込みの単価です。)  
※消費税増税に伴い価格は若干変動する場合があります。

### ☆造林用苗木

| 樹種  | 規格   | 単価   | 樹種    | 規格   | 単価   |
|-----|------|------|-------|------|------|
| すぎ  | 1年1号 | 110円 | カシ類   | ポット苗 | 265円 |
| ひのき | 2年1号 | 110円 | タブノキ  | 〃    | 265円 |
| くぬぎ | 1年1号 | 95円  | マテバシイ | 〃    | 265円 |



すぎ苗木



南高梅

### ☆梅 (750円～)

| 品種   | 収穫期  | 果重(g) | 特徴                |
|------|------|-------|-------------------|
| 竜峡小梅 | 6月上旬 | 5     | 樹勢旺盛にして病虫害にも強い    |
| 鶯宿   | 6月中旬 | 25    | 自家結実性のある優良品種      |
| 南高   | 〃    | 25～30 | 豊産性で肉質が良く梅干しに最適   |
| 白加賀  | 〃    | 30～40 | 自家結実性が弱いので、受粉樹が必要 |
| 豊後   | 6月下旬 | 30～60 | 耐寒性有り、受粉樹の混植が必要   |

### ☆栗 (750円～)

| 品種   | 収穫期   | 果重(g) | 特徴                |
|------|-------|-------|-------------------|
| 石鎚   | 10月上旬 | 28    | 栽培容易で豊産性          |
| 大峰   | 9月中旬  | 20    | 果実の品質良好、美味、豊産性    |
| 銀寄   | 9月下旬  | 20～25 | 香気があり甘味も多く品質優良    |
| 国見   | 〃     | 25    | 大果で豊産性、クリタマバチに強   |
| 丹沢   | 9月上旬  | 20    | 肥沃地の栽培に向、早期結実性    |
| 筑波   | 9月下旬  | 18～22 | 栽培容易で豊産性、生食、加工用   |
| ぼろたん | 9月上中旬 | 27    | 果実は扁球で大栗、甘味・香気は多い |

## ☆柑橘 (950円～)

| 品 種       | 収 穫 期  | 果 重 (g) | 特 徴               |
|-----------|--------|---------|-------------------|
| スイートスプリング | 2月上旬   | 250     | 肉質やや硬く多汁, 糖度が高い   |
| サワーポメロ    | 2月上旬～  | 500～600 | 果肉はさっぱり, 爽やかな酸味   |
| 温州        | 9月～10月 | 150     | 果肉がジューシー, 酸味がやや強め |

## ☆甘柿 (800円～)

| 品 種 | 収 穫 期    | 果 重 (g) | 特 徴                 |
|-----|----------|---------|---------------------|
| 富 有 | 11月中下旬   | 250～280 | 日本を代表する完全甘柿, 果実は大果  |
| 次 郎 | 10月下～11月 | 200     | 果肉がやや硬く甘味が強い, 品質極上  |
| 百 目 | 10月中旬    | 300     | 若干渋みのある甘柿で実には黒い斑点あり |



温州ミカン



大石早生

## ☆桃 (800円～)

| 品 種    | 収 穫 期 | 果 重 (g) | 特 徴                  |
|--------|-------|---------|----------------------|
| あ かつ き | 8月上旬  | 250～300 | 肉質は締まっていて緻密, 果汁が豊富   |
| 福島大玉白鳳 | 〃     | 200～250 | 果肉は白色, 肉質緻密で甘味が強い    |
| 大 久 保  | 〃     | 230～280 | 玉揃良く病気にも強い, 初心者におすすめ |

## ☆すもも (800円～)

| 品 種     | 収 穫 期 | 果 重 (g) | 特 徴                  |
|---------|-------|---------|----------------------|
| 大 石 早 生 | 6月中下旬 | 70～100  | 果肉は軟らかい, 果汁多く食味が良い   |
| ソ ル ダ ム | 7月中旬  | 100～130 | 完熟果の糖度は高くスモモの代表品種    |
| サンタローザ  | 7月中下旬 | 100～150 | 糖度は約15度, フルーティな香りが特徴 |

その他, ビワ・ブルーベリー・サクランボ等ありますので, お問合せ下さい。

※消費税増税に伴い価格は若干変動する場合があります。

## しいたけ原木・種菌の販売について

大隅森林組合では、しいたけ原木や種菌の販売をしています。原木・ほだ木は予約制(お引渡の時期は2月頃からとなります。)種菌は11月下旬からの販売となります。

### ◎しいたけ原木

| 種類        | 規格           | 単価(税込み) | 備考          |
|-----------|--------------|---------|-------------|
| 原木のみ      | 1石<br>(約30本) | 11,000円 | 長さ 1.0m     |
| ほだ木(種菌済み) |              | 16,830円 | 末口直径 6~18cm |

### ◎種菌(菌興)

| 種類・規格          | 単価(税込み) |
|----------------|---------|
| しいたけ種駒(1000個入) | 3,700円  |
| 〃(500個入)       | 1,900円  |
| きくらげ種駒(500個入)  | 1,900円  |
| なめこ種駒(500個入)   | 1,900円  |
| ひらたけオガクズ菌(1本)  | 1,900円  |



### ◎乾燥椎茸ほか各種

| 種類・規格  | 単価(税込み) |
|--------|---------|
| 乾燥椎茸   | 650円~   |
| 黒砂糖    | 320円    |
| しいたけ茶缶 | 540円    |



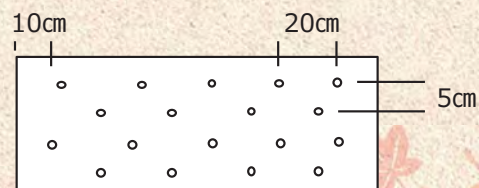
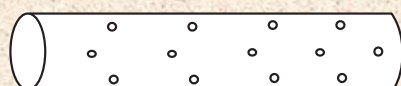
※消費税増税に伴い価格は若干変動する場合があります。

## 種駒植菌・管理方法について

### 植菌について

皮に傷のあるところや、枝の上下には多目に植えます。

種菌の配列・展開図 (原木1mの場合)



### 管理について

- 日陰で、風通しが良く、雨のあたる樹木の下などに置きます。
- 直射日光が当たる場所では、コモやネットを使って日陰をつくります。
- 雨が長く降らない場合は、時々散水します。

とにかく良く生える品種

# しいたけ種駒 たねごま

# キノコ 240号

登録品種



使用者投稿写真

お求めは  
大隅森林組合  
各支所へ



収穫カレンダー ■多い ■少ない

| 月  | 10  | 11 | 12 | 1 | 2 | 3 | 4 |
|----|---|----|----|---|---|---|---|
| 収穫 | [Progress bar showing harvest volume across months] |    |    |   |   |   |   |

多い時期であっても気象によっては収穫が少ない場合があります。

生えるだけじゃない  
美味しいんだ!!  
極厚で大きく  
お土産にも最高!

1000個入り



500個入り



専用キリ  
ストッパー付きマーク切



と一緒に専用キリもお求め下さい。  
専用8mm ストッパー付きマーク切は1本  
で3~5千個の穴開けが可能です。  
穴の位置を示すマークが付き便利です。

今一番人気ですよ!  
それに発売されて10年以上  
の実績があるので安心ね!  
菌興240号で決まりだわ

## きのこの種類と原木樹種の適合表

| 樹種   | ウコギ類 | エノキ | カエデ類 | クヌギ | クルミ類 | クリ | クワ | ケヤキ | コナラ類 | サクラ類 | カシ・シイ類 | シデ類 | トチ | ハンノキ | ホオノキ | ポプラ類 | ヤナギ類 |
|------|------|-----|------|-----|------|----|----|-----|------|------|--------|-----|----|------|------|------|------|
| 品種   | ナメコ  | ○   | ○    | ○   | ○    | ◎  | ○  | ○   | ◎    | ◎    | ◎      | ◎   | ◎  | ○    | ○    | ○    | ○    |
| ヒラタケ | ○    | ◎   | ○    | ○   | ◎    | ○  | ○  | ○   | ○    | ○    | ○      | ○   | ○  | ○    | ○    | ○    | ○    |
| クリタケ | ○    | ○   | ○    | ○   | ○    | ○  | ○  | ○   | ◎    | ○    | ○      | ○   | ○  | ○    | ○    | ○    | ○    |
| キクラゲ | ◎    | ◎   | ○    | ○   | ○    | ○  | ◎  | ○   | ○    | ○    | ○      | ○   | ○  | ○    | ○    | ○    | ○    |

※きのこの相性を良い方から◎(大変良い)、○(良い)で示す。  
※空白は発生量の少ないものや、栽培の難しいもの。

## ～森林組合からのお知らせ・お願い～

### 《人事異動》

| 氏名    | 新任職    | 旧任職 | 異動日       |
|-------|--------|-----|-----------|
| 林 侑利  | 林業技術職員 | 新採用 | 平成31年4月1日 |
| 宮原 未来 | //     | //  | //        |

### 第1回 おすすめ伐木チャンピオンシップ開催

大隅地域の林業事業体の伐木技術・技能の向上を図るため、伐木技術競技会を開催します。

#### 【大隅森林組合代表】

むくらすこ しょうた  
律迫 昭太 (28) 経験年数 10年6ヶ月  
やまぐち だいすけ  
山口 大輔 (20) 経験年数 2年5ヶ月



“大隅森林組合の若手林業技術職員として、今後の活躍が期待される2人です”

### 立木の買取実施します！

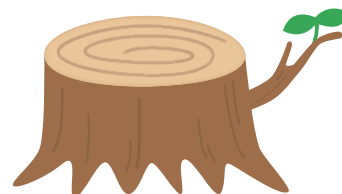
当組合では、立木（すぎ・ひのき）の買取を実施しております。皆様が所有されている森林を売られる予定がありましたら、大隅森林組合までご連絡ください。

例 1 ha 当り 約 300m<sup>3</sup> 買取価格 60 万円～ 100 万円

### 《伐採届について》

立木の伐採や植付をするときは「伐採及び伐採後の造林の届出」の提出が必要です。立木の伐採に際して、森林所有者又は伐採事業者は届出書を市町村長に提出しなければなりません。

詳しくは、市町村の林務担当課までお問合せ下さい。



### 《組合員変更等の届出について》

組合員の皆様へのお願いです。お住まいを変更されたり、又は相続をされるといった場合は組合に届出をして頂きますようお願い致します。

| 変更事項等                         | 手続き等              |
|-------------------------------|-------------------|
| 組合員の住所が変わったとき                 | 住所変更の届出           |
| 出資金を譲渡するとき                    | 持分譲渡承認願           |
| 組合員が死亡したとき                    | 相続による組合員加入申込又は脱退届 |
| 組合員の資格がなくなったとき<br>又は組合を脱退するとき | 脱退届               |

# 木材市況

(県森林組合連合会 高山木材流通センター)

令和元年8月16日現在

| 樹種 | 長さ (m) | 径級 (cm) | 直材 (円)              |       |       | 1 m <sup>3</sup> 当り<br>本数 (本) | 1 石当り<br>本数 (本) |
|----|--------|---------|---------------------|-------|-------|-------------------------------|-----------------|
|    |        |         | 1 m <sup>3</sup> 当り | 1 石当り | 1 本当り |                               |                 |
| す  | 3.0    | 16～18   | 12,000              | 3,336 | 1,090 | 11                            | 3               |
|    |        | 20～22   | 12,000              | 3,336 | 1,500 | 8                             | 2               |
|    |        | 24～28   | 12,000              | 3,336 | 2,400 | 5                             | 1               |
|    |        | 30～34   | 11,000              | 3,058 | 3,666 | 3                             | 1               |
| ぎ  | 4.0    | 16～18   | 11,000              | 3,058 | 1,222 | 9                             | 2               |
|    |        | 20～22   | 12,300              | 3,419 | 2,050 | 6                             | 2               |
|    |        | 24～28   | 12,300              | 3,419 | 3,075 | 4                             | 1               |
|    |        | 30～34   | 12,500              | 3,475 | 6,250 | 2                             | 1               |

注：1 m<sup>3</sup>当り本数と1石当り本数及び1本当り単価は目安です。直材の単価です。

《概況》すぎ3m, 4m 20～22cm上(中目)材は売行き良好, 小丸・低質材は値下げ傾向。

すぎ・ひのき, 4m採材が有利な状況です。

※大径木は製材品としての需要が少なく, その用途が限定されているため, 安い価格になっています。

※当組合が出荷したスギ・ヒノキ込みの1立方メートル(約3.6石)当たり単価です。



## 組合の状況

令和元年6月30日現在

|       | 組合員数    | 出資口数     | 出資金額         | 総代数  |
|-------|---------|----------|--------------|------|
| 本所地区  | 5,003人  | 139,882口 | 69,941,000円  | 76人  |
| 垂水地区  | 2,446人  | 38,688口  | 19,344,000円  | 42人  |
| 南大隅地区 | 4,955人  | 162,874口 | 81,437,000円  | 82人  |
| 計     | 12,404人 | 341,444口 | 170,722,000円 | 200人 |