

大隅 森林組合だより

第12号

令和4年10月20日発行



(笠野原小学校学林地 伐採・植樹イベント) 詳しくは P8 へ

JForest

発行 **大隅森林組合** ☎ 0994-40-1611

〒 893-0064 鹿屋市西原3丁目7番34号

E-mail: hsoumu@forest-oosumi.or.jp

HP: <https://osumi-shinrinkumiai.jp>

垂水支所	垂水市上町114番地	☎ 0994 - 32 - 5019
南大隅支所	南大隅町根占川北8284番地5	☎ 0994 - 24 - 2005
高山出張所	肝付町新富5590番地35	☎ 0994 - 65 - 2039

未来へつなぐ 森林の創造
Creating a forest that connects the future

第11回通常総代会が開催されました

令和4年8月26日鹿屋市「ホテルさつき苑」に於いて、第11回通常総代会が開催されました。今年も新型コロナウイルス感染予防のため、総代の皆様に書面議決への協力を呼びかけ、全員のマスク着用、消毒や検温、テーブルに2人ずつ着席、開催時間の短縮など、できる限りの感染防止対策を講じました。総代定数200人、欠員3人、本人出席46人、書面議決書による者118人、をもって開会。組合長あいさつで下清水久男組合長は、原木価格の高騰は「ウッドショック」と呼ばれ、35年ぶりの高値を記録する現象であったと説明。また、「2050年カーボンニュートラルを実現するため、温室ガス46%削減目指す」ことを宣言しました。更に令和4年度は林業・木材産業成長産業化促進対策事業を活用し、オガ粉製造施設を導入する計画です。林地残材や低質材を有効活用し、畜産敷料を製造します。本地域で盛んな畜産のオガ粉不足の解消に貢献したいと説明しました。現在も新型コロナウイルス収束が見られない状況ではありますが、組合員はもとより関係各位の皆様理解を求めご協力賜るよう挨拶を述べました。



下清水代表理事組合長

議長に錦江町大根占地区総代の久保清隆氏を選出しました。



議長 久保清隆氏

第1～8号議案、付帯決議、すべてが賛成多数で可決されました。

- | | |
|-------|-----------------------------|
| 第1号議案 | 令和3年度業務報告書承認の件 |
| 第2号議案 | 令和4年度事業計画書設定承認の件 |
| 第3号議案 | 令和4年度役員報酬決定の件 |
| 第4号議案 | 令和4年度諸手数料徴収基準決定の件 |
| 第5号議案 | 一組合員に対する貸付金の最高限度決定の件 |
| 第6号議案 | 令和4年度内における借入金の最高限度決定の件 |
| 第7号議案 | 令和4年度内における余裕金預け入先決定の件 |
| 第8号議案 | 令和4年度林業・木材産業成長産業化促進対策事業承認の件 |

最後に迫 純幸 筆頭理事よる閉会挨拶で第11回総代会は終了致しました。



第11回通常総代会表彰者

◎鹿児島県森林組合連合会会長表彰



迫田 佳祐氏

平成 22 年 4 月に旧垂水市森林組合の林業技能職員として採用されて以来、高度な技術で高性能機械を操作し、低コスト作業に努められた。

福園 美次氏

平成 22 年 4 月に旧きもつき森林組合の作業班員として採用されて以来、保育・林産事業に取り組むとともに、後輩林業技術職員への技術と安全指導に努められた。



※私たちが森林の手入れをしませんか!!

“大隅森林組合では、森林を守り育てる担い手を募集しています。

詳細はハローワークかみやまたはマイナビへお問合せ下さい

“鹿児島の大隅にあなたの働く森林がある。”

令和3年度決算の状況

損益計算書

(令和3年7月1日から令和4年6月30日まで)

単位：千円

部 門	収 益	費 用	損 益
指 導 部 門		234	△234
販 売 部 門	246,169	178,716	67,453
加 工 部 門	16	11	5
森 林 整 備 部 門	516,159	375,628	140,532
事 業 総 利 益	762,344	554,589	207,755
事業管理費	人 件 費	166,562	
	旅 費・交 通 費	308	
	事 務 費	4,904	
	業 務 費	4,723	
	諸 税 負 担 金	2,488	
	施 設 費	38,752	
	雑 費	4,615	
	計	172,352	△172,352
事 業 利 益			35,403
事 業 外 損 益	40,668	44,987	△4,319
経 常 利 益			31,084
特 別 損 益	12,452	12,400	52
税 引 前 当 期 利 益			31,136
法 人 税・住 民 税 及 び 事 業 税			△10,000
当 期 剰 余 金			21,136
前 期 繰 越 剰 余 金			5,428
当 期 未 処 分 剰 余 金			26,564

剰余金処分

科 目	積算内訳	小 計	合 計
I 当期末処分剰余金			26,564
II 剰余金処分			
1. 法定準備金	当期剰余金の5分の1以上	11,000	
2. 任意積立金	損失補てん	7,000	
3. 任意積立金	機械・車両整備	3,000	
III 次期繰越剰余金			5,564

※次期繰越剰余金のうち、教育情報資金は1,500,000円である。

令和4年度事業計画設定について

令和4年度は、オガ粉製造施設を導入します。低質材を有効活用し、畜産農家の敷料不足の解消に貢献したいと思います。

本年も事業計画達成に向け全力で取り組んでいきますので、更なるご指導とご協力をお願い致します。

損益計画書

(令和4年7月1日から令和5年6月30日まで)

単位：千円

部 門		収 益	費 用	損 益
指 導 部 門			630	△630
販 売 部 門		169,978	124,049	45,929
加 工 部 門		18,350	15,062	3,288
森 林 整 備 部 門		419,265	300,949	118,316
事 業 総 利 益		607,593	440,690	166,903
事 業 管 理 費	人 件 費		104,096	
	旅 費 ・ 交 通 費		510	
	事 務 費		4,405	
	業 務 費		4,556	
	諸 税 負 担 金		2,569	
	施 設 費		18,418	
	雑 費		1,650	
計			136,204	△136,204
事 業 利 益				30,699
事 業 外 損 益		34,116	41,840	△7,724
経 常 利 益				22,975
特 別 損 益		85,851	85,851	0
税 引 前 当 期 利 益				22,975
法 人 税 ・ 住 民 税 及 び 事 業 税				△8,000
当 期 剰 余 金				14,975
前 期 繰 越 剰 余 金				5,564
当 期 未 処 分 剰 余 金				20,539

PICK UP
木製品の寄贈

木製品の寄贈

感

謝

未来へつなぐ森林の創造
JForest
大隅森林組合

未来へつなぐ森林の創造
JForest
大隅森林組合

日頃からお世話になっている行政・関係団体へ用箋ばさみ・ペン立てを寄贈しました。

木製品寄贈のスゴイところ①

当組合が生産した杉を(株)黒松製材建設が加工し、職員で組み立て作製しました



木製品寄贈のスゴイところ②

県・関係市町へ寄贈してきました



鹿児島県庁環境林務部・大隅地域振興局・鹿屋市・垂水市・東串良町・錦江町・南大隅町・肝付町・関係団体へ下清水組合長より直接寄贈しました。

PICK UP
イベント開催

開催

笠野原小学校 学林地伐採・植樹イベント



令和4年2月24日鹿屋市串良町にある笠野原小学校の学林地で伐採・植樹イベントを開催しました。鹿屋市立笠野原小学校は、学林地を活用した児童の森林学習体験をはじめ長年、森林の整備・育成に努めてこられました。その学林地が収穫期を迎えこの度、伐採することになりました。学林地の伐採に当森林組合が携わることになったことを機会に、児童及び児童の父母・祖父母などが大事に育ててきた学林地を伐採する現場の見学・体験を通じ、“木に気軽に触れ、木の良さを感じ、木や森林・林業について関心を深めてもらう”また、伐採跡地に新たに植樹することにより“健康的な森林を未来につなぐことの大切さを感じてもらう。”ことを目的に当イベントを開催しました。



学林地伐採・植樹イベントのスゴイところ① ステージとマイクスタンドは学林地の伐採木を使用しています

笠野原小学校学林地
スギ 35年生
マイクスタンド

笠野原小学校学林地
スギ 20年生
横断幕 支柱

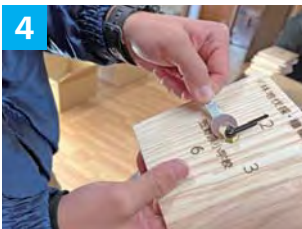


笠野原小学校学林地
スギ 50年生
ステージ



来賓席や児童や出席者が座るベンチも現地の丸太で準備しました。

学林地伐採・植樹イベントのもっとスゴイところ② 学林地の伐採木を使って手作りの記念品を寄贈しました



大塚 森林組合のみなさんへ
 今日日本当に素晴らしい体験がありました。木を大切に切り出す姿に感動して、自分でも何かを作りたいと思いました。木を大切に切り出す姿に感動して、自分でも何かを作りたいと思いました。木を大切に切り出す姿に感動して、自分でも何かを作りたいと思いました。

1/ 記念品の置時計 2/ 記念品のベンチ 3/ 焼き印 4/ 時計の取付 5・6/ ベンチの製作 7/ 図書室に設置されたベンチ 8/ 児童からの手紙

PICK UP
苗木生産施設

苗木生産施設

令和3年度に新たに育苗ハウスを3棟増設し、7～8万本の生産が可能となりました。
10月から苗木の出荷と穂取りがスタートします。
今季も職員・林業技術職員と連携し苗木生産に取り組めます。



ハウス内の温度管理や病害虫の発生を防ぐため、
薬剤散布をするなど、日頃の管理が欠かせません。



穂とり・Mスターへの巻き付け・鹿沼への差し付け
出荷・母樹の剪定を行っています。

PICK UP

オガ粉製造施設

オガ粉製造施設 建設予定

林業・木材産業成長産業化促進対策事業を活用し、オガ粉製造施設を導入する計画です。林地残材や低質材を有効活用し、畜産敷料を製造します。地産地消的に本地域で盛んな畜産のオガ粉不足の解消に貢献することができます。

伐採



製造



運搬



地元畜産農家へ







事故のない
事業所を
目指します

表彰

全国森林組合連合会会長表彰



中入地 健二 林業技術職員 勤続年数17年



神田 和弘 林業技術職員 勤続年数17年

大隅森林組合組合長表彰



松元 鉄史 林業技術職員
勤続年数20年



窪田 裕二 林業技術職員
勤続年数20年



堀内 美智夫 林業技術職員
勤続年数20年

新規就業

当組合に新規就業した林業技術職員を紹介します。

Forestagram

柿迫 俊博 (44) ❤️ 🔍 📍

令和4年7月採用

名前 柿迫 俊博 44歳

仕事歴 1年目

好きな食べ物 ブタ肉

愛用の道具 刈払機 共立

夏場の下刈り作業は大変ですけど、山の仕事に携わる事が出来て嬉しいです。

まだまだ勉強中ですけど頑張ります。ケガ無く作業を終えて、山を育てることを一番に考えています。



Forestagram

柴立 大樹 (22) ❤️ 🔍 📍

令和3年10月採用

名前 柴立 大樹 22歳

仕事歴 1年目

好きな食べ物 オムライス

愛用の道具 刈払機 ゼノア

入組してもうすぐ1年が経ちます。木を植えて、下刈、間伐、主伐のサイクルが楽しい(*'ω*)

自分が下刈りした山がキレイで見るとも楽しいです。

趣味 車のチューニング



PICK UP
魅力発信
ツアー

かごしま林業の 魅力発信 ツアー

for 南大隅高校

県内の実業系高校の1年生を対象に、林業の仕事や魅力について理解を深めてもらい、**地元での林業就業**を促進するため、県内各地の伐採現場や大型製材所などを視察する鹿児島県林業担い手育成基金主催の「かごしま林業の魅力発信ツアー」が実施され鹿屋工業高校と南大隅高校の生徒が当組合の伐採現場を訪れました。

and 鹿屋工業高校





PICK UP
自然学習講習会

自然学講習会

南大隅町

放課後児童クラブ わんぱく塾

社会福祉法人 栄光会 つじみ保育園



放課後児童クラブわんぱく塾の学童・社会福祉法人栄光会つじみ保育園の園児を対象に森林の働きや現場での作業や林業機械を見てもらいました。子供たちは目を輝かせながら真剣に取り組んでいました。作業を見た後は「大きくなったら山師になる」と言っていました。大隅森林組合と一緒に仕事ができることを楽しみに待っています。



機械導入

【ベースマシン】コベルコ建機株式会社
SK75SR-7F (新モデル)
2.3 m幅の狭い作業道で真価を発揮する最新7 tクラス。
運転質量 8,300 kg、定格出力：51.5 kW
寸法：全長 5,840 mm×全幅 2,300 mm×本体全高 2,550 mm



【コントローラー搭載】
イワフジ工業株式会社
GP8 コントローラー



【アタッチメント】イワフジ工業株式会社
プロセッサGP-25V(セカンドアーム付き)



J-クレジット 制度

J-クレジットの概要

- ▶ CO2削減のための国の制度で、**経産省・環境省・農水省**の3省で運営しています。
- ▶ 省エネ機器や省エネ設備を導入する際のCO2排出削減量、森林管理（間伐）の取り組みによるCO2吸収量を「クレジット」として国が認証しています。

森林管理の実施



1 ha・1年あたり
5 t - CO₂/年
吸収



森林由来
クレジット

J-クレジットの概要

- ▶ J-クレジットは創出者、購入者双方にメリットがあります。
- ▶ 創出者はクレジットの売却益を再造林費用に充当する他、山主に対して一部を還元することができます。購入者の場合は、CO2排出量を削減をJ-クレジットで補うことが可能となる他、環境貢献企業としてのPR効果も期待出来ます。



ベースライン



「間伐未実施の吸収量」
⇒ 0 (ベースライン)



事業実施後

「間伐により吸収量増加」
⇒ ベースラインとの差額をクレジット化

今後、大隅森林組合も取り組む予定です。

詳しい内容はJ-クレジット制度ホームページ (<https://japancredit.go.jp/>)

苗木の予約受付について

森林組合では、優良な苗木を販売しています。
今年度も造林用の苗木が不足していますのでお早めにご予約をお願いします。

造林用苗木



ひのき
1年生2号 110円



すぎ
1年生1号 110円
コンテナ苗 240円



くぬぎ
1年生1号 95円



タブノキ
ポット苗 265円



カシ類
ポット苗 265円

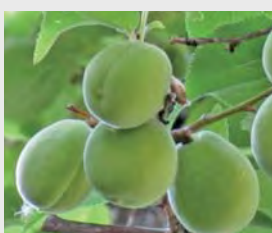
梅 (880円~)



南高
受粉樹の混植が必要,
受粉樹としても良い
6月中旬より収穫
果重 25~30g



白加賀
受粉樹の混植が必要
6月中旬より収穫
果重 30~40g



豊後梅
耐寒種, 受粉樹が必要
(アンズでも良い)
6月下旬より収穫
果重 30~40g

栗 (880円~)



国見
肥沃地で栽培向,
やや大果で豊産生
9月中旬より収穫
果重 20~25g



銀寄
栽培容易,
大果で品質良好,
豊産性
9月下旬より収穫
果重 20~25g

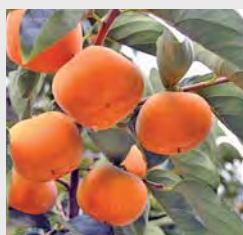


丹沢
肥沃地で栽培向,
品質良好, 豊産性
9月下旬より収穫
果重 20g

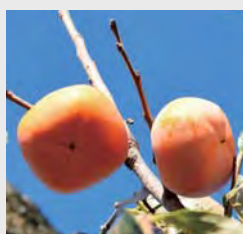
柿 (990円~)



富有 (甘)
肉質は粘質,
やや緻密で果汁は多い
10月下旬より収穫
果重 240g



刀根早生 (渋)
熟期が早い,
渋が少なく脱渋容易
9月下旬より収穫
果重 200g



平核無 (渋)
上品な風味が有って
品質極上, 豊産生
10月中旬より収穫
果重 200g

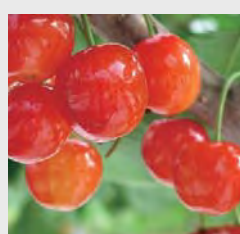
さくらんぼ (990円~)



暖地桜桃
自家結実性1本で結実,
家庭園芸に向く
5月下旬より収穫
果重 4g

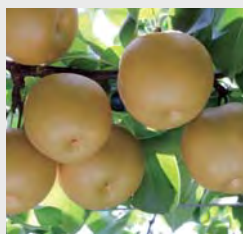


高砂
生食用, 加工用適す,
受粉樹 (佐藤錦等)
6月上旬より収穫
果重 6g



佐藤錦
甘味と酸味の
バランスが良い,
優良品種
6月上旬より収穫
果重 7g

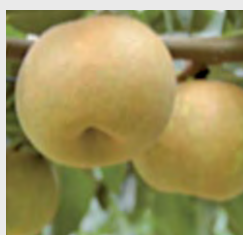
梨 (1300円~)



豊水
甘味が強いので濃厚な食味,
日本の梨の中で極上
8月下旬より収穫
果重 350~400g



新高
酸味が少なく甘みが強い,
日持ちの良い品種
10月上旬より収穫
果重 500~600g



幸水
甘味が多く酸味が少ない,
品質・食味は優良である
8月中旬より収穫
果重 300~350g

柑橘 (990円~)



レモン (リスボン)
耐寒性・耐暑性に優れる。
多汁で香り強
11月上旬より収穫
果重 130g



甘夏
甘酸っぱく苦味あり,
ビタミンCが豊富
3月上旬より収穫
果重 370g



シークワサー
甘酸っぱく爽やかな味,
抗認知症効果あり
7月上旬より収穫
果重 25~60g

登録品種等, 特別な品種につきましては, 価格が高くなる場合があります。
その他, 桃・ブルーベリー等ありますので, お問合せ下さい。



しいたけ原木・種菌の販売について

大隅森林組合では、しいたけ原木や種ごまの販売をしています。
 原木・ほだ木は予約制（お引渡の時期は2月上旬頃からとなります。）
 種ごまは11月下旬からの販売となります。

しいたけ原木



原木のみ

1石（約30本）

12,100円

長さ 1.0m 末口直径6～18cm

ほだ木（植菌済み）

1石（約30本）

19,800円

長さ 1.0m 末口直径6～18cm



種菌（菌興）



しいたけ種駒
 (800個入り)
3,700円



ひらたけオガクズ菌 (1本)
2,310円



しいたけ種駒
 (400個入り)
1,950円



専用キリ9.3ミリ
 (ストッパー付きマークキリ)
880円



きくらげ種駒
 (400個入り)
1,950円



今年も椎茸種駒入荷

菌興240号

一番人気、使用者急増！ とにかくよく生える品種



品種情報は↑こちらへ

800個入り



400個入り



専用キリ9.3ミリ
スリッパ付きマーク付



ご一緒に専用キリもお求め下さい。
専用9.3mm スリッパ付きマーク付は1本
で3~5千個の穴開けが可能です。
穴の位置を示すマークが付き便利です。

※9.2~9.4mmのキリも使用可能です

使用者投稿写真

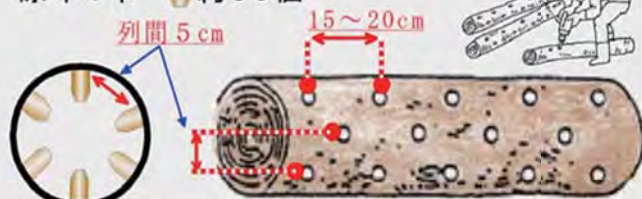
収穫カレンダー

月	10	11	12	1	2	3	4
収穫	[Progress bar showing harvest volume]						

多い ■ 少ない

★植菌量の目安

原木1本 = 約30個



※その他傷口、枝・節回りも植菌して下さい
※過密植菌の害はありません。残った菌は全て打ちましょ

立木1本分
= 約300個



玉切り10本程度とした場合

軽トラ1台分
= 約1800個



60本程度とした場合
積載オーバーに注意して下さい

★植菌時期

時期	評価	備考
1~2月	○	乾燥時期につき伏せをしましょう
3月	◎	最適時期です
4月	○	できるだけ早く植菌しましょう
5月	×	この時期にならないようにしましょう

★最近の悪質な害菌



【オオボタンタケ】【ヒポクレアラクタエ】
これらの害菌は対策を怠ると健全なほだ木
に感染し、最悪全滅することがあります。
適切な植菌とその後の管理が重要です。
発見した場合は、隔離して管理して下さい。

★植菌解説動画



自家用植菌の解説
動画がYouTubeで
ご覧になれます。
約5分の動画です。



伐採の目安

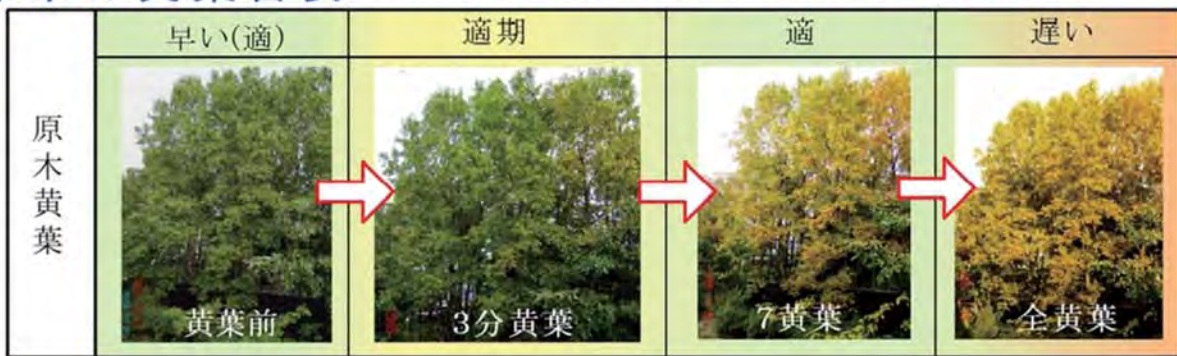
伐採の基本は黄葉間近いで晴れの日が続く時が最適！

☀️ 晴れ ☂️ 雨天 🌡️ 高温多湿 ☂️ 雨天で蒸暑い 【1マーク当り1日です】



原木の黄葉目安

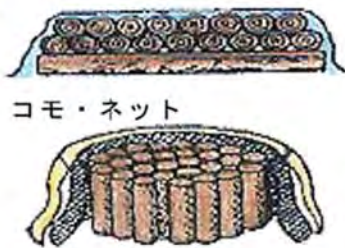
黄葉の初期を目標にして、雨が降った先延ばしにします



植菌後の仮伏せ

植菌後1~3カ月横積みになります。菌の活着がよくなります

特に1~2月頃植菌したほだ木は仮伏せを行いシイタケ菌の初期活着や伸長を促すようにします。下図のように、ほだ木を30cm程度の棒積みか束立てにし笠木や遮光ネット等で覆います。木口に菌糸紋が確認したら本伏せに移行します。



↑ 詳しい管理情報が確認できます。

※木口の菌糸紋が本伏せ移行の合図

本伏せ

直射日光を避けて下さい。また害菌抑制のため風通しの良い所に伏込みます



立木の買取について

大隅森林組合では、立木(すぎ・ひのき)の買取りを行っております。
立木の売り払いを希望される方は組合までご連絡・ご相談ください。
※立木の状況、搬出路・土場の有無などの条件によって買取価格は変わります。

(例) 1ha 当り (すぎ 50 年生) 約 450m³ 買取価格 90 万円～)



伐採後



再造林スギ4年生

～森林組合からのお願い～

《伐採届について》

山林の伐採や植付をするときには「伐採及び伐採後の造林の届出」の提出が必要です。立木の伐採に際して、森林所有者又は伐採事業者は届出書を市町村長に提出しなければなりません。詳しくは、市町村の林務担当課までお問合せ下さい。

《組合員変更等の届出について》

組合員の皆様へのお願いです。お住まいを変更されたり、相続をされた場合には組合に届出をして頂きますようお願い致します。

変更事項等	手続き等
組合員の住所が変わった場合	住所変更の届出
持ち分を譲渡する場合	持分譲渡承認願
組合員が死亡された場合	相続による組合員加入申込又は脱退届
組合員の資格がなくなった場合 又は組合を脱退する場合	脱退届

木材市況

(県森林組合連合会 高山木材流通センター)

令和4年8月31日現在

樹種	長さ (m)	径級 (cm)	直 材 (円)			1 m ³ 当り 本数 (本)	1 石当り 本数 (本)
			1 m ³ 当り	1 石当り	1 本当り		
す	3	16～18	14,600	4,059	1,327	11	3
		20～22	14,590	4,056	1,824	8	2
		24～28	14,990	4,167	2,998	5	1
		40 上	15,600	4,337	5,200	3	1
ぎ	4	16～18	17,680	4,915	1,964	9	2
		20～22	18,960	5,271	3,160	6	2
		24～28	17,500	4,865	4,375	4	1
		30～34	17,680	4,915	8,840	2	1

注：1 m³当り本数と1 石当り本数及び1 本当り単価は目安です。直材の単価です。

当組合が出荷したすぎの1立方メートル（約3.6石）当たり単価です。

《概況》※すぎ：全体的に値下げ傾向。4 mの20～22cmは高値を継続中であるが、値下がりは下記の通り。

4 m 16～18cm 直材 1,500 円値下げ

4 m 24～34cm 直材 4,000 円値下げ

4 m 24～34cm 小曲 2,000 円値下げ

※全体的に径級24cm以上の規格が値下げ

※ひのき：全体的に値下げ傾向。

4 m 16cm以上 直材 20,000 円台をキープ

4 m 16cm以上の小曲・曲・大曲・節材は

17,000～19,500 円での取引

※輸出材：弱保合相場。引合いは強く、前回とほぼ

同じ入札単価

平均で11,400 円の取引



組合の状況

令和4年6月30日現在

	組合員数	出資口数	出資金額	総代数
本所地区	4,948 人	138,666 口	69,333,000 円	76 人
垂水地区	2,435 人	37,915 口	18,957,500 円	42 人
南大隅地区	4,922 人	162,264 口	81,132,000 円	82 人
計	12,305 人	338,845 口	169,422,500 円	200 人